

Las Orugas Hambrientas que Pican de la Costa Este

Stanton Gill, Especialista de Extensión Regional en Viveros e Invernaderos IPM, Centro de Investigación y Educación del Centro de Maryland, Extensión Cooperativa de la Universidad de Maryland y Profesor con el Programa de Tecnología de Paisajes, Montgomery College
301-596-9413

¡Los enormes insectos del otoño!

¿Cuán grande son las “orugas grandes”? Algunas de estas orugas llegan a tener 4 – 5 pulgadas de largo y parecen haber sido diseñadas por algún ingenioso artesano. Y es que en verdad tenemos algunas grandes orugas que son espectaculares y que están activas en el paisaje desde el final del verano hasta la primera parte del otoño. La mayoría de estas orugas son miembros de la familia del gigante gusano de seda llamada “Saturniidae”. Es un nombre muy apropiado para estas orugas grandes porque saturno es el segundo planeta más grande de nuestro sistema solar.

Cuando su cliente ve una oruga grande, como una polilla imperial, comiendo su pino blanco, su primera reacción frente a estas grandes orugas puede ser menos que favorable. Usted le puede asegurar que aunque estos insectos sí son grandes y aunque sí comen una buena cantidad de follaje, su impacto en la mayoría de árboles y plantas es mínimo. Estas orugas de la polilla de seda tienden a comer solas y su población es relativamente pequeña en la mayoría de los paisajes.

Aquí hay algunas orugas grandes que se encuentran en el paisaje de agosto a octubre:

Polilla imperial, *Eacles imperialis*. Tuvimos reportes de que esta oruga estaba comiendo pino blanco en el área metropolitana en el otoño de 2005. Aunque son grandes, el daño al pino blanco es mínimo. La oruga es verde con duras espinas blancas que cubren su cuerpo. Tiene pares de espinas cortas amarillas cerca de la cápsula de la cabeza. Las aperturas respiratorias de su abdomen son amarillas y en forma de un óvulo. (Vea el dibujo de la larva de la polilla imperial.)



Polilla imperial

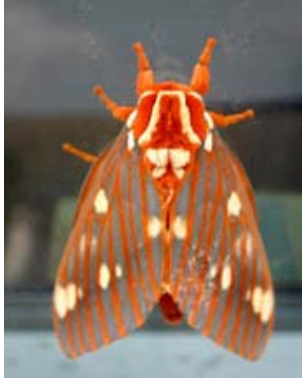


Oruga de polilla imperial

Polilla real, *Citheronia regalis*

Esta oruga tiene una apariencia tenebrosa con pinchos grandes de colores en el dorsal, la parte de frente de su cuerpo, justo detrás de la cápsula de la cabeza. Tiene hasta 5 pulgadas de largo y es de color verde azulado. Si la manipula bruscamente, esta oruga dobla su cuerpo intentando usar sus pinchos para evitar que usted le trate bruscamente. La oruga come árboles de hickory y nogal. La oruga se encuentra pasando por el césped en el otoño buscando un lugar para crear su capullo de seda.

Pasará tiempo en el invierno en el capullo y saldrá como una polilla hermosa anaranjada y amarilla con una envergadura de 5 – 6 pulgadas.



Polilla real



Orgua de la polilla real

Polilla de cecropia, *Hyalophora cecropia*

Esta oruga de la polilla es grande (3-4 pulgadas de largo) y está cubierta por espinas que están redondeadas en las puntas. Las bolitas están cubiertas por pinchos pequeños y son anaranjadas o rojas cerca de la cabeza, seguido por amarillo y luego azul. Esta oruga come una variedad de plantas. Hemos tenido reportes de haberlas visto comiendo los árboles viburnum, cornejo, lila, fresno, ciruelo, manzano, cerezo y arce. El daño que puede ocasionar a la mayoría de las plantas es insignificante. El capullo se encuentra muchas veces pegado a las ramitas de pequeños arbustos. Esta oruga llega a ser una polilla muy grande y coloreada con “ojos” grandes en las alas. La envergadura de esta polilla puede ser de 5 – 6 pulgadas.



Polilla de luna, *Actias luna*

Las larvas de la polilla de luna son verdes y brillantes con una línea amarilla a lo largo del cuerpo. Esta oruga come de árboles de nueces y a veces se le encuentra comiendo en los árboles de haya. Esta oruga es de 2 – 3 pulgadas de largo y no tiene espinas como la polilla real o la polilla cecropia. La etapa de adulto de esta polilla de seda es hermosa. Es de color verde lima con “ojos” en las alas de adelante y de atrás. Estas polillas se encuentran en el verano y les atraen las luces de noche.



Polilla de luna



Oruga de polilla de luna moth

Orugas que pican con las cuales hay que tener cuidado

Sólo hay un par de orugas en los Estados Unidos que pican, pero las que tenemos dejan una impresión duradera. La oruga de silla de montar (en inglés son conocidas como “saddleback caterpillar”), *Sibine stimulea*, es una de las orugas que pican y tienen el color más brillante encontrado en los Estados Unidos. Está distribuida por la costa este de los Estados Unidos. Se le puede encontrar a la larva comiendo varios tipos de plantas herbáceas anuales y de hoja perenne como *Astilbe*, planta obediente, dalia, canna y phlox, por nombrar algunas. Las larvas son muy distintas en su coloración. Las larvas son de color café con una silla de montar de color verde-lima en el centro de su cuerpo. La oruga tiene espinas como pelos que conectan con glándulas venenosas. Cuatro proyecciones prominentes con espinas se encuentran en las partes anterior y posterior de la oruga. Si está usando guantes, puede coger la oruga y examinarla de cerca. Si ve la parte de debajo de la oruga, va a ver que su lado abdominal es como una babosa. Se les puede encontrar a las larvas comiendo varias especies de hierba mala y plantas herbáceas de hoja perenne. Generalmente, el daño a las plantas es insignificante. El picado de las espinas del cuerpo de la oruga es dolorosamente inolvidable. Ésta es una oruga excelente para examinar en el paisaje, pero evite el contacto físico con la oruga si no tiene guantes protectores.

¿Es necesario algún tipo de control para estas orugas?

Hay una variedad de orugas que necesitamos controlar, tales como la polilla gitana y las polillas que taladran en los árboles (de la familia *Sesiidae*, en inglés conocidas como “clearwing moth borers”). Las polillas de seda gigantes y oruga de silla de montar solo son orugas interesantes que usted va a encontrar en el paisaje, pero no es necesario controlarlas. Eduque a sus clientes para que sepan que algunos insectos solo son interesantes y hay que dejarlos en paz y disfrutarlos.